

Tour de NAPELS

OP DE KLEINE, MAAR O ZO FIJNE
DESIGNBEURS EDIT NAPOLI ZIJN
HISTORISCHE LOCATIES HET
DECOR VAN OP KLEINE SCHAAL
PRODUCERENDE ONTWERPERS.
IN DE SPOTLIGHTS: AMBACHTEN,
TRANSPARANTIE EN MATERIALEN.

tekst en productie **Liza Karsemeijer**

De Tagadà Collection van Studio
Stamuli AB, in een opstelling tijdens
Edit Napoli 2021

Hoge plafonds met krullende ornamenten, dikke marmereen deurposten en indrukwekkende barokke fresco's: designbeurs Edit Napoli heeft zijn locatie al mee. In het dertiende-eeuwse dominicanenklooster midden in het historische centrum van Napels presenteren het laatste weekend van oktober zo'n tachtig ontwerpers hun werk. Geen verzamelobjecten en ook geen massaproductie, maar veelal op kleine schaal geproduceerde items waarvan de maker je precies kan vertellen waar en door wie het gemaakt is. Veel van de designers specialiseren zich in één enkel materiaal: van de Portugese terracotta-tegelmaker Cosmographies Lab tot meester Glasblazer Alexander Kirkeby uit Denemarken. 'Door de kleinschaligheid is de sfeer gemoedelijk,' zegt deelnemer Nikita van Saldern van Aufgabe Null, een designstudio uit Berlijn. 'Op grotere beurzen sta je vaak in een hokje, hier voelt de opzet meer als een tentoonstelling.' Om slechts een kleine selectie designers te laten zien, is een bewuste keuze van oprichters Emilia Petrucci, tevens eigenaar van Galleria Mia in Rome, en Domitilla Dardi, designcurator bij museum Maxxi in de Italiaanse hoofdstad. Ze benaderen veel van de exposanten zelf omdat ze hun werk bij Edit vinden passen. Het is een werkwijze die je vaak ziet bij kunstbeurzen, maar de dames zetten hun ervaring als curators in bij een commerciële designbeurs. En dat werkt: tijdens deze derde editie wisten ze designgrootheden als Patricia Urquiola en Formafantasma aan zich te binden.

Naast het hoofdevenement in het klooster gaat het duo de verbinding met de stad aan in Edit Cult, een randprogrammering op verschillende, historische locaties door heel de stad. Zo is er de presentatie van Federico Pepe in het betoverende museum van Gaetano Filangieri en laat het Franse merk La Manufacture zijn nieuwste collectie zien in het wereldberoemde operatheater San Carlo. 'Napels is bij uitstek een stad van ambachtslieden,' legt



De kiosk van Kiki & Joost

Petrucci de keuze voor de Zuid-Italiaanse metropool uit. 'We verbinden historische, Napolitaanse instituties met internationale designgrootheden om een uitwisseling tussen de stad en de beurs te bevorderen.' Zo ontwierp Patricia Urquiola een collectie porseleinen pronkstukken in samenwerking met de eeuwenoude Koninklijke Manufactuur Capodimonte en werkte de Libanese ontwerper Stéphanie Moussallem samen met Napolitaanse ambachtslieden aan een

collectie lampen van hout, textiel, coraal en veelkleurig glas. Het mooiste van al die historische beurslocaties? Deelnemers én bezoekers krijgen, naast een heleboel designinspiratie, een intiem kijkje in Napels' rijke historie en culturele wereld.

Patricia Urquiola

De internationaal gewaardeerde, van oorsprong Spaanse ontwerper Patricia Urquiola presenteerde tijdens Edit de installatie *Hybrida* van porselein. Deze maakte ze in samenwerking met de Koninklijke Fabriek van Capodimonte, waar porseleinmeesters al eeuwenlang de mooiste pronkstukken maken. De objecten werden tijdens de beurs geveild; de opbrengsten zijn voor keramijschool Istituto Caselli.

Waarom deze samenwerking met Edit?

'Ik ken oprichters Emilia en Domitilla al jaren en bewonder ze om wat ze neerzetten met Edit. Het zijn ondernemers met lef. Tijdens een bezoek aan Napels was ik onder de indruk van de Koninklijke Porseleinfabriek Capodimonte, maar ook van het omliggende bos. Een magische plek midden in de stad, vol verschillende dier- en plantsoorten die al eeuwenlang inspiratiebron zijn voor de porseleinen pronkstukken die hiervandaan komen. Ik raakte in gesprek met de directeur van de keramijschool Istituto Caselli. Hij wilde dolgraag een bloementuin aanleggen op de binnenplaats van de school, ter inspiratie en educatie van de studenten. Ik ben blij dat die wens nu eindelijk vervuld kan worden.'

Zelf haalde je voor *Hybrida* ook inspiratie uit de natuur.

'Ja, het is een installatie met vrije en experimentele werken waarin de vormen van planten en bloemen verwerkt zijn. We hebben ons laten inspireren door achttiende-eeuwse pronkstukken die tijdens diners op tafel stonden. In onze meer eigentijdse versie komen grappige, hybride figuurtjes voor die een metamorfose doormaken: deels mens, deels dier, deels plant. Ze zijn zelf onderdeel van die gedroomde tuin.'

Hoe was het om samen te werken met ervaren porseleinmeesters?

'Ik vind dat de directe samenwerking tussen ambacht en design te weinig voorkomt. Meestal probeer je als designer de uitvoerder precies te laten maken wat jij wilt. Bij dit project was de benadering anders: de keramisten waren gelijkwaardige partners in het proces. Dat was voor mij een enorm leerzame ervaring, want deze *maestri* beheersen het ambacht tot in de puntjes.'

En wat kan ambacht leren van design?

'Porselein is een moeilijk materiaal om mee te werken: het krimpt tot wel twintig procent in de oven en kan makkelijk breken. Daarom werken ambachtslieden vaak volgens een vast stramien. Mijn toegevoegde waarde was om ze ervan te overtuigen wat meer te experimenteren, de gebaande paden te verlaten en de mislukte prototypes te omarmen als onderdeel van het proces. Juist die ontwerpen met zichtbare imperfecties fascineren me het meest.'



SERENA ELLER

NEDERLANDSE DELEGATIE



Wandkleed van Milla Novo

Dat er opvallend veel Nederlands talent rondliep in Napels is niet toevallig.: 'We zijn dit jaar samenwerkingen aangegaan met andere landen om Edit een internationaal karakter te geven,' zegt curator Domitilla Dardi. Dankzij sponsoring van het Nederlands consulaat-generaal in Milaan mochten vijf jonge Nederlandse designers hun werk presenteren. Ook Milla Novo met haar handgeweven wandkleden, de sociaal-maatschappelijke onderneming Social Label en Studio Kalff met zijn sfeervolle glazen lampen waren van de partij. Duo Kiki & Joost ontwierp de kiosk waar beursbezoekers drankjes konden halen. Het ontwerp bedachten ze in Nederland, maar werd gerealiseerd door een familiebedrijf in de buurt van Napels.



GIULIO BOEM



FRANCESCO SQUEGLIA

VAN TOEN VOOR NU

Oude technieken, ambachtelijke productie met een eigentijdse twist en eeuwenoude materialen in ere hersteld: deze designers lieten zich inspireren door het verleden.



4

ELINDA HELBERG HONAY



3

GEORGE GEARA

2 *Studiointervallo*

Ontwerper Andrea Ghisoni raakte gefascineerd door tabernakels: rijkelijk versierde kluizen die in de katholieke kerk op het altaar staan en het heilig sacrament bewaken. 'Ik besloot een moderne versie te maken die je kunt gebruiken als huisaltaar voor kostbare voorwerpen – of natuurlijk als barkastje,' legt hij uit. De houten structuur bekleedde hij met gemarmerd katoenpapier, ook een oud ambacht.

3 *George Geara*

De Libanese designer George Geara ziet het als zijn plicht om oude ambachten uit zijn thuisstad Beiroet levend te houden. Zijn samenwerking met houtbewerkers en stoffenmakers resulteert in opvallende meubels. 'In deze stoelen komen twee werelden samen: het hout en de stof staan voor het handwerk, de metalen onderdelen verbeelden de industrie,' zegt hij over zijn nieuwste collectie Amalgam.

1 *Stéphanie Moussallem*

House of Today is een non-profitorganisatie die jonge, Libanese ontwerpers ondersteunt. Een van die ontwerpers, Stéphanie Moussallem, kreeg de kans om een collectie lampen te realiseren in samenwerking met Napolitaanse ateliers gespecialiseerd in koraalbewerking, majolica-aardewerk, houtsnijwerk, zijde en was gieten. De veelkleurige sculpturale creaties verbeelden de overeenkomsten tussen Napels en Beiroet.



5

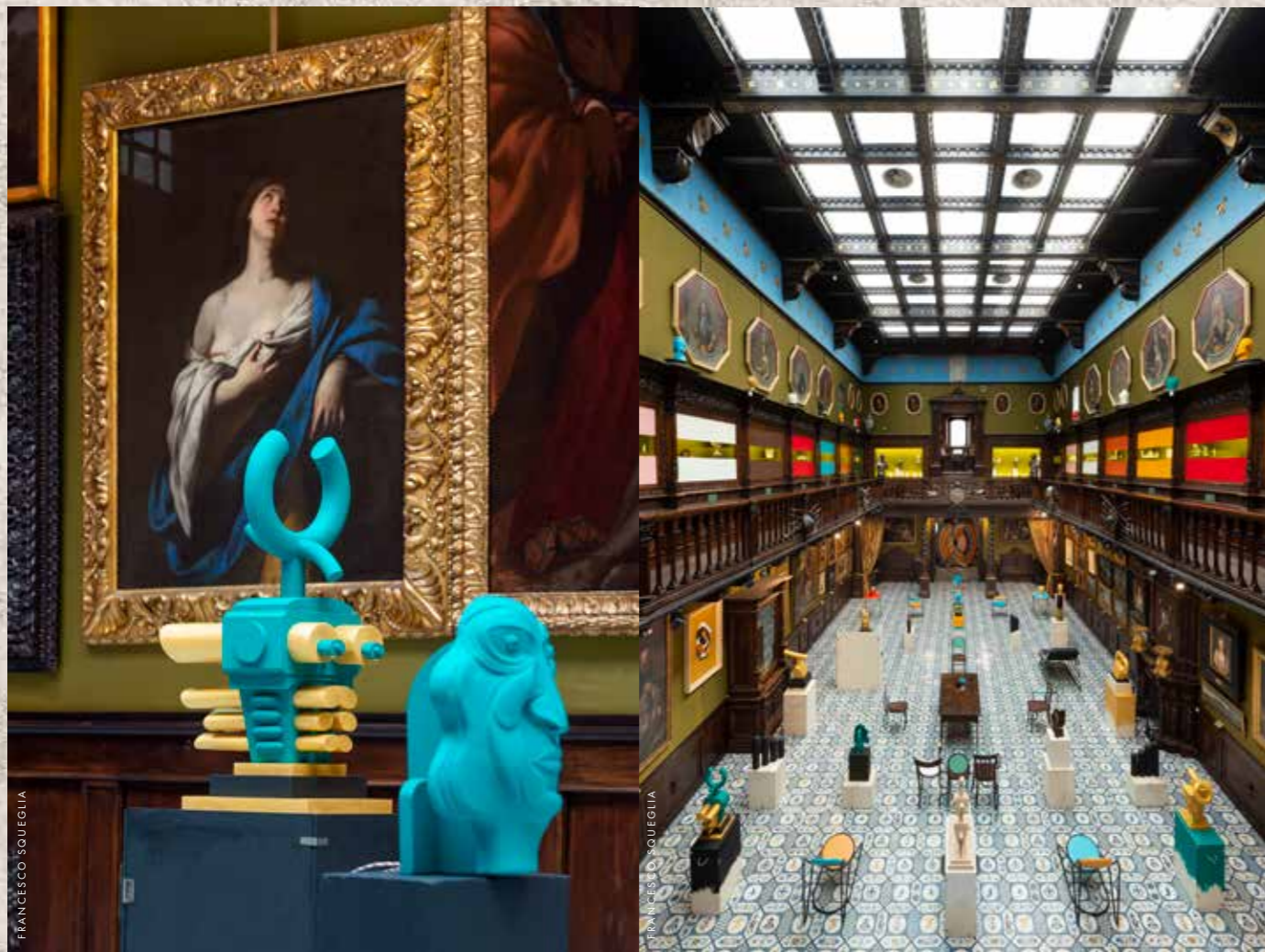
ENRICO FIORESE

4 *Li-An-Lo Studio*

Als de majestueuze bomen uit het Zweedse Småland ziek zijn en omgehakt worden, eindigen ze, vanwege hun onhandige grootte, meestal als houtspaanders. 'Ik wilde ze een mooiere bestemming geven,' zegt ontwerper Lina Venström Rex. Vanuit het dorpje Bodafors, dat bekendstaat om zijn lange traditie in meubelproductie, werkte ze samen met ambachtslui aan haar eerste collectie koffietafels van glas en 'afgedankt' hout.

5 *Yali Glass*

Dat je bij het zien van deze tafels van Yali Glass het gevoel krijgt zo je hand in het spiegelende water te kunnen steken, is precies de bedoeling. De *Isola*-collectie is geïnspireerd op de Lagune van Venetië en de tafels worden gemaakt door meester glasblazers uit Murano, het Venetiaanse eiland dat al sinds de dertiende eeuw bekendstaat om zijn glasblazerstraditie.



FEDERICO PEPE

Federico Pepe is kunstenaar, designer, uitgever en grafisch ontwerper. In zijn tentoonstelling tijdens Edit komt al dat werk samen op een wel heel bijzondere plek: het museum van Gaetano Filangieri, een negentiende-eeuwse prins die in een rijkelijk versierd historisch palazzo zijn omvangrijke kunstcollectie tentoonstelde.

Wat heb je met Napels?

'Ik kom zelf uit Piëmont en woon al jaren in Milaan, maar Napels is een van mijn favoriete steden. Ik voel er een energie die ik moeilijk kan uitleggen. Het is totaal geen decadente stad, maar de geschiedenis is voelbaar op elke straathoek. Heden en verleden gaan als vanzelfsprekend in elkaar over. Datzelfde heb ik geprobeerd te bereiken met deze installatie.'

Hoe is het om je werk te exposeren op een plek die al bijna uit zijn voegen barst van de meesterwerken?

'Dat viel niet mee. Gelukkig had ik hulp van curator Federica Sala, die veel ervaring

heeft met dit soort projecten. Het museum is als een magische kist waarin je steeds weer nieuwe schatten ontdekt. We hebben een digitaal 3D-model van de ruimte laten maken en vanuit daar de positionering van alle zeventig werken uitgedacht. We besloten de prachtige vloer met zijn handbeschilderde tegels als een soort schaakbord te beschouwen. Dankzij de symmetrie blijft de expo overzichtelijk.'

De tentoonstelling is een bonte collectie kunstwerken en andere objecten. Wat is de rode draad?

'Het meeste van wat ik hier laat zien is vrij werk. Zo werk ik vaak: ik doe af en toe iets in opdracht – er hangt bijvoorbeeld in de expo ook een tapijt dat ik ontwierp voor cc-tapis – maar de rest maak ik omdat ik daar zin in heb. De gemene delers zijn kleur en symboliek. Ik heb ook geprobeerd een connectie te maken met de locatie. Zo zijn de wanden van de zaal versierd met gouden ornamenten op een achtergrond

van cyaan. Dat zijn twee kleuren die ook ik veel gebruik.'

Door de diversiteit van wat je doet is je werk lastig te plaatsen. Hoe ga je daarmee om?

'Ik heb lang moeite gedaan alles gescheiden te houden, want in de kunst- en designwereld word je alleen gewaardeerd als je gebaande paden volgt. Maar ik was dat keurslijf zat en ik heb besloten me daar niets meer van aan te trekken. Mijn werk is wat het is, het behoeft geen uitleg.'



Aan de oppervlakte

In Napels kun je volop inspiratie opdoen voor oogstrelende tegels en wandpanelen: stijlvol marmer, handbeschilderde terracotta en terrazzo van resten uit de Duitse glasindustrie.

MARGHERITA RUI VOOR NINEFIFTY

De naam van het Siciliaanse tegelmerk ninefifty is niet zomaar gekozen: 950 graden is namelijk de temperatuur waarop lavasteen en klei smelten. De oprichters leerden het vak in een historisch atelier in Caltagirone, de Siciliaanse stad die bekendstaat om zijn keramiek. Elk van de geometrische tegeltjes is handbeschilderd. Deze collectie Alfabeto door Margherita Rui dingt dit jaar mee naar een Compasso d'Oro-designaward.

BASIS RHO

'Schilderen met glas', zo omschrijven de Berlijnse Anja Langer en Marie Jeschke hun werk. Ze plaatsen glasresten uit de Duitse industrie in een ondergrond van gekleurd beton om een nieuw materiaal te maken. Daarvan fabriceren ze tafelbladen, wand- en vloertegels en – speciaal voor Edit – een modulaire vaas die als losse tegels uit elkaar gehaald kan worden.

ELENA SALMISTRARO VOOR LITHEA

Het Siciliaanse eiland Pantelleria, met zijn zwarte vulkanische rotsen en met wijngaarden beklede kliffen, diende als inspiratie voor deze collectie van natuursteenspecialist Lithea. Elena Salmistraro maakte abstracte composities van verschillende soorten marmer en stukjes koper. De hoogte- en kleurverschillen zijn een ode aan het grillige, Siciliaanse landschap.

COSMOGRAPHIES LAB

De designstudio van stoffen- en printontwerper Marie Guyodo bevindt zich in Berlijn, maar deze speelse collectie van handgemaakte terracottategels laat ze maken in een kleine, Portugese fabriek. Guyodo: 'Alle designs sluiten op elkaar aan. Ik wil mensen stimuleren om zelf composities te maken door kleuren en designs te combineren.'



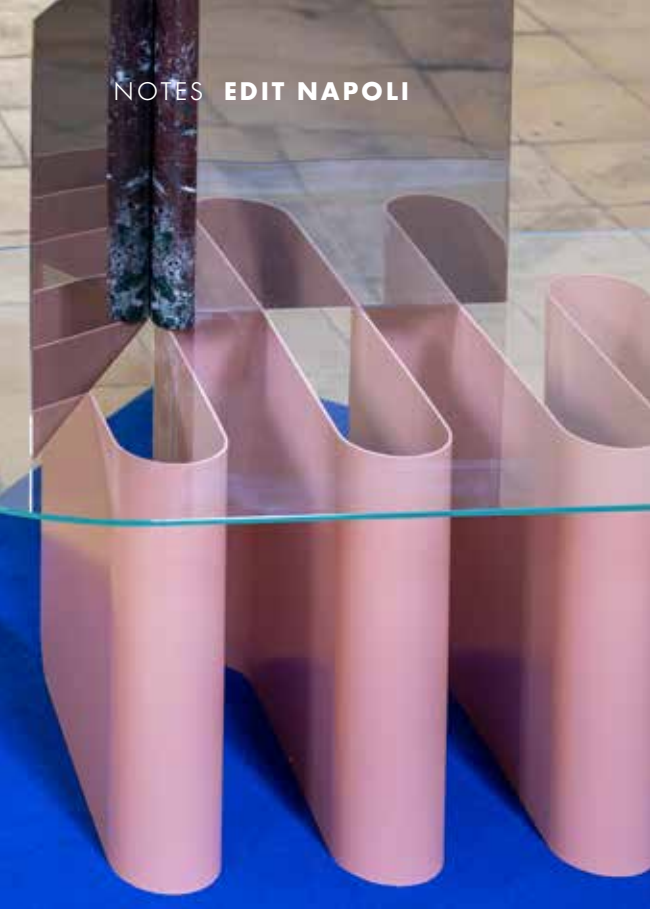
Handgemaakte terracottategels van Cosmographies



Tafel Calafato van Elena Salmistraro voor Lithea



Modulaire vaas van Basis Rho



Links Julia Chiamonti voor pulpo
Rechts Stoel Rolled Up No 2 van Atelier Malak
Onder Stoelen Capri van Cools Collection
Geheel onder Kast van Paul Coenen



MEER METAAL

Van aluminium tot staal en van koper tot messing. Gebogen, gepolijst, mat of glimmend, en vaak in combinatie met natuurlijke materialen: het was metaal wat de klok sloeg in Napels.

Julia Chiamonti voor pulpo

Het kronkelende onderstel van deze tafel is van geëpoxeerd roestvrij staal, dat in een vorm is gebogen. Een bewuste keus van de Frans-Italiaanse ontwerper Julia Chiamonti: 'Doordat ik maar één plaat gebruik in plaats van meerdere gesoldeerde stukken, ontstaat een vloeiende beweging.' Het blad van gehard, gekleurd glas is een mooi contrast met het zware onderstel.

Paul Coenen

'Plaatmetaal fascineert me omdat het flexibel is, maar altijd terugbuigt,' zegt de Eindhovense ontwerper Paul Coenen. Hij maakte gebruik van die eigenschap door een stuk staal krom te buigen en er een andere plaat doorheen te schuiven. Schroeven of lijm zijn niet nodig, het ontwerp houdt zichzelf dankzij de spanning bij elkaar. Naast plaatmetaal gebruikt Coenen ook verzinkt metaal en messing voor zijn meubels.

Atelier Malak

Malacou Lefebvre vond na zijn studie bedrijfseconomie een kantoorbaan, maar was het toetsenbord al snel zat, want: 'Mijn handen jeukten om iets praktisch te doen.' Vanuit de garage van zijn ouders begon hij een meubelwerkplaats. Inmiddels heeft hij zijn eigen atelier in Lyon, waar hij gestroomlijnde meubels maakt van metaal, met details van hout en leer – allemaal handgemaakt én op papier ontworpen. 'Ik doe nu zo min mogelijk op de computer.'

Cools Collection

Het moeder-dochterduo Stefania Andorlini en Maria Francesca Staehle presenteerde vorig jaar hun eerste collectie in de Milaanse galerie Rossana Orlandi. Op Edit kwamen ze met Capri: elegante, door het subtiele ontwerp bijna doorzichtig lijkende stoelen van poedergelakt staal en aluminium. Door een speciale coating kunnen ze zowel binnen als buiten gebruikt worden.

Flexibel aluminium

Tijdens Edit kiest een commissie van internationale designers uit alle presentaties de beste, nog niet uitgebrachte producten. Studio Stamuli AB, gevestigd in Stockholm en bestaande uit Italiaanse, Zweedse en Argentijnse architecten, was een van de winnaars met hun Unstressed Chair. Hun presentatie – een eethoek met felgekleurde tafel, stoelen en tapijt – was beslist de meest gefotografeerde hoek van de beurs. 'Een warme ontvangst voor onze eerste meubelcollectie,' stelt oprichter Emanuele Stamuli. Zijn studio houdt zich normaal gesproken bezig met interieurprojecten voor modemerken. 'Toen we een tafel ontwierpen voor het kantoor van Ganni in Kopenhagen, werd die zo goed ontvangen dat we besloten een meubelcollectie uit te brengen.' Het idee voor de Unstressed Chair kwam van architect Alessandro Bruzzone en Emanuele. 'Aluminium is makkelijk te modelleren. Als je het in een hoek van negentig graden buigt, blijft het zo staan. En het is lichter en goedkoper dan veel metaalsoorten.'

